

Egy online felmérés margójára

Az AUTLAKSZ Lakhatási Szövetség az Autista Emberekért szervezete 2021. szeptemberében alakult, öt civil szervezet részvételével (Aura Autistákat Támogató Közhasznú Egyesület, Budapesti Patrónus Alapítvány, Kockacsoki Nonprofit Kft., Mozaik Egyesület és Neurodiverzitás Alapítvány), amihez Budapest XIX. kerületi önkormányzata is csatlakozott. Pártoló tagjaink között az Autizmus Alapítvány és az Autisták Országos Szövetsége is megtalálható. Az AUTLAKSZ legfőbb célja, hogy segítse a fővárosban élő felnőtt autisták helyzetét és előmozdítsa életviteli, lakhatási ellátásuk színvonalának emelését az életminőségük javítása céljából.

Annak érdekében, hogy pontosabb képet kapjunk a fővárosban és környékén élő autista felnőttek ellátásának helyzetéről, online felmérést készítettünk a honlapunkon keresztül (www.autlaksz.hu). Arra voltunk leginkább kíváncsiak, hogy a fővárosban és környékén élő autista felnőtt személyek milyen rendszeres, nem pénzbeli szociális ellátásban részesülnek és milyen támogatott életviteli, lakhatási ellátásra van igényük.

A válaszadók nem képeznek reprezentatív mintát, mert a kiválasztás önkéntes jelentkezésen alapult. 111-en töltötték ki a kérdőívet.

A felmérés adatait a szoftver, emberi beavatkozás nélkül összesítette, és ahol értelmezhető grafikus ábrákat készített a válaszok statisztikai eredményeiről. Ebből közzétek néhány jellemző grafikon. A grafikonok teljes listáját egy gyorsjelentésben tettük közzé, ami megtekinthető szövetségünk honlapján (www.autlaksz.hu), a kiadványok között.

A kitöltők

Az érintett autista személy nemre vonatkozó kérdésnél 103 válaszból 26 volt nő és 77 férfi. 8 fő nem válaszolt. A lakóhelyet illetően pedig 104 kitöltő közül 55-en laknak Budapesten, 42-en az agglomerációban és 7 fő agglomeráción kívül.

Életkor alapján a többség 1951 és 2006 között született, de van 103 válaszból 7 fő, akik tizenhét éves kor alatt van. A legtöbb kitöltő 1981 és 2000 közöttinek jelölte meg születési évét. 1981 előtt születettek száma mindössze 13 fő volt. Ebből 60 év feletti lakos pedig mindössze öt fő volt. Tehát a válaszolók zömében 18 és 40 év közöttiek voltak. 104 válaszból 62,5%-uk szülő, az autizmussal élő kitöltők aránya pedig 31,7%.

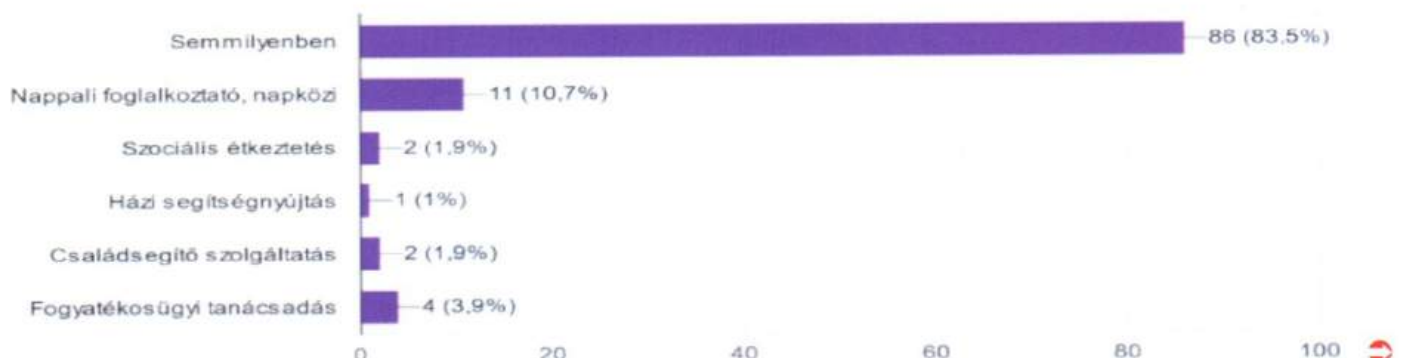
A lakhely

Sokan tekintik az autizmussal élők ellátásának egyik fontos pontjának az önálló lakhatás kérdését, ezért a jelenlegi lakhatási körülményeket is feltérképeztük néhány kérdésben. Azt is megkérdeztük, ki milyen minőségben lakik jelenlegi lakhelyén. A válaszadók legnagyobb része jelenleg családtagként lakik a lakhelyén, és csak két fő írta, hogy gondozott, ill. ellátott.

Tettünk fel kérdéseket a lakott lakást illetően is, hogy hányan élnek és hány szobás az ingatlanuk. Ezzel kapcsolatban annyit jegyzünk meg, hogy 104 válaszból öt fő volt, aki egyedül él és 105 válaszból hét fő egyszobás lakásban lakik, egy fő másfélszobásban. A többiek többszobás lakhelyeken élnek. A válaszok szerint az autizmussal érintett adatszolgáltatók 86,7%-

Jelenleg részesül-e a következő rendszeres, autizmussal kapcsolatos, nem pénzügyi szociális ellátásban?

103 válasz



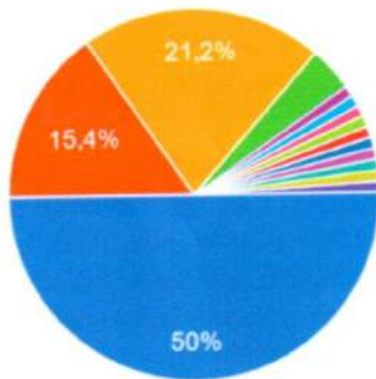
→ ának van saját szobája. Mindezek a lakáshellyel kapcsolatos válaszok alá támasztják azt a véleményünket, hogy a válaszolóknál nem a jelenlegi lakáshelyzet a legfontosabb, hanem az egyéb életviteli támogatást nyújtó szolgáltatások.

Igénybe vett szociális szolgáltatások

Felmérésünk a létező szociális ellátás keretein belül vizsgálja az igénybe vett szolgáltatásokat. Ilyen a házi segítségnyújtás, a családsegítés, a támogató szolgáltatás és a támogatott lakhatás. Jellemzően fogva nem kérdez olyan, szakirodalomban megjelent, vagy külföldi tapasztalatokon alapuló ellátási formákra (mint például a személyi asszisztencia), amelyek jelenleg nem részei még a hazai palettának.

Van-e munkahelye, milyen?

104 válasz



Eredmények

Megkérdeztük, a fenti létező szolgáltatásokból melyeket veszik igénybe az önkormányzati vagy más intézmények által nyújtottakból. Nem meglepetésre a válaszolók 83,5 %-a semmilyen szolgáltatást nem vesznek igénybe az önkormányzati és más intézményektől, szolgáltatóktól.

A válaszolók 94,2 %-a nem lakóotthonban, támogatott lakhatásban vagy más szociális elhelyezés formájában lakik, csak 5,8 %-uk vesz igénybe, lakóotthoni, támogatott lakhatási vagy más szociális elhelyezési szolgáltatást, de az nem Budapesten található.

Munkahely

Sajnos a kitöltők 50 %-ának semmilyen munkahelye nincs, és csak a 15,4 %-a helyezkedett el nyílt piaci munkahelyen, ahogy a 23. sz. ábrán látszik. Mértük a foglalkoztatás mértékét is. A munkavállalóknak csak 11,7 %-ának van nyolcórás munkája, 7 %-nak hatórás és 50,8 %-uknak pedig négyórás a szerződésük.



▲ 1/2 ▼

A család szerepe

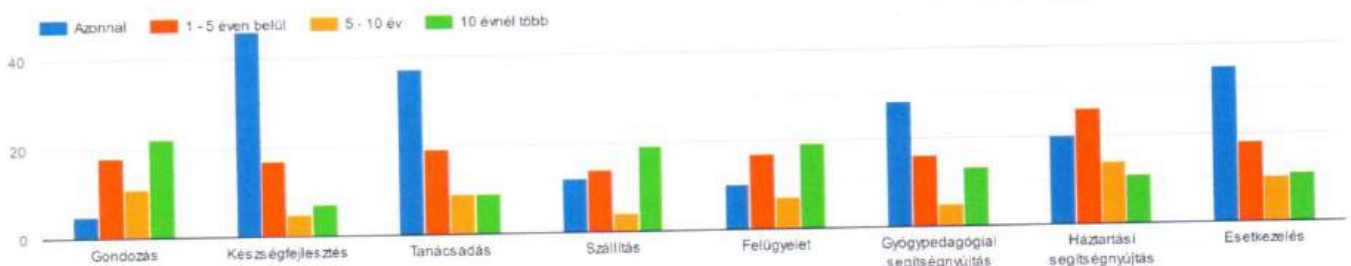
Az autizmussal élő felnőttek életében a család jelenti a biztos támaszt. A felmérésünk szerint a válaszoló 98 fő esetében 61,2 %-uk rendszeresen kap pénzügyi segítséget a családjától és 83,2 %-uk pedig egyéb nem pénzügyi támogatásra szorul a lakhatástól kezdve az étkezésen át az utazásig. Mindössze két fő válaszolta azt, hogy semmi segítséget nem kap a családtól. Vajon a család elvesztése hová vezetne náluk?

Mire lenne igény?

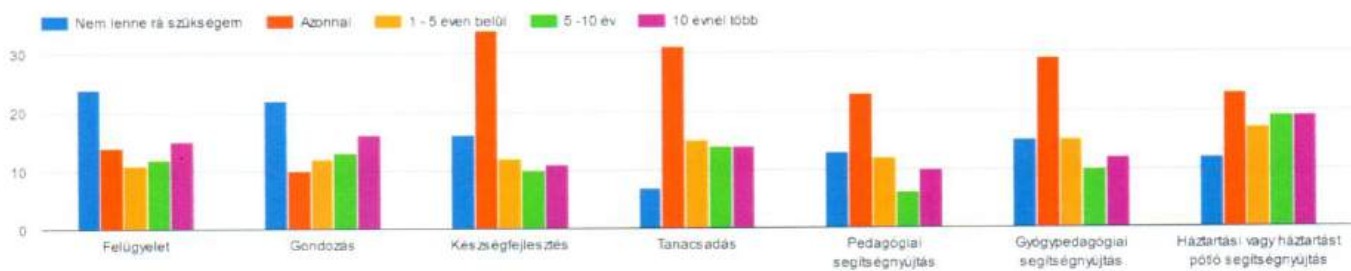
A kérdéseket úgy tettük fel az egyes szociális szolgáltatásoknál, hogy meg kellett jelölni az idő intervallumot is mikor lenne rá szükségük. A válaszolók becslése szerint 94 személyből 53-nak napi 0-3 óra közötti életviteli támogatásra lenne szüksége és 11 fő 24 órás támogatást igényelne.

A támogatott életviteli és lakhatási szolgáltatások várható időpontjára is kérdeztünk.

Véleménye szerint mire lenne szükség és mikortól a következő nem pénzügyi szociális ellátásból?



Véleménye szerint mire lenne szükség és mikor a következő támogatott lakhatás, életviteli támogatásból?



Összegzés

A felmérés fő eredményének könyvelhetjük el, hogy a 104 fő, 81,9%-ban otthon, családdal élő, 18 és 73 év közötti, többségben Budapesten és környékén lakó felnőtt autista személyből 83,4 %-uk nem részesül semmilyen szolgáltatásból az önkormányzati vagy más intézménytől (beleértve a családsegítést és házi segítségnyújtást is). A válaszolók 79,2 %-a nem vesz igénybe Támogató szolgálati ellátást. 94,2 % pedig saját vagy bérelt otthonában lakik. Ők nem vesznek igénybe, nem kapnak semmilyen nem pénzbeli szociális szolgáltatást. Pedig lenne rá igényük. A válaszolók 44 %-ának azonnali fejlesztésre, 38 %-ának tanácsadásra, 35 %-ának azonnali esetvitelre, esetkezelésre lenne szüksége.

Az elmúlt években bejárta a hír a sajtót, hogy Alasdair Churchard és munkatársai 2019-ben, Angliában készült kutatásukban (The prevalence of autistic traits in a homeless population) kimutatták, hogy egy angol városban a hajléktalanok 12,3%-a volt diagnosztizálható autizmussal, ami többszöröse annak, amit a lakosságon belüli arányuk indokolna. Ezáltal megalapozottnak tűnik azt gondolni, hogy Budapesten sem lehet más a helyzet. A hajléktalanok közötti magas arányszám összefüggésben lehet az autistáknak nyújtható szociális ellátás helyzetével.

Egy autizmussal élő személynek, aki képes szinte teljes mértékben integrálódni a többségi társadalomba, tudjuk egész életen át tartó támogatásra és egyéni fejlesztésre van szüksége. A szociális és egészségügyi rendszer jelenleg még nincs felkészülve arra a fővárosban, hogy a növekvő számban diagnosztizált autizmussal élő személyek számára, akik nem kerülnek intézménybe – rendszerszerűen biztosítson felnőtt korukban életvitelüket egy életen át segítő támogatást, és olyan egyéni fejlesztéseket, amik segíthetik mindennapi életüket. Felnőtt egy generáció, akik ma még támaszkodhatnak szüleikre, de rövidesen magukra maradhatnak. Ha nem teszünk semmit, közülük kerülhetnek ki majd a jövő hajléktalanjai.

Hazánkban kialakultak a jól működő szakmai módszerek, és egyre több a szakember is a felsőoktatásnak

köszönhetően, de amíg az ország területén sok (húsznál több) autizmust segítő támogatott lakhatási forma létezik, amelyek segítik lakóik és a környéken élők életvitelét is, addig a fővárosban nincs ilyen és nem érvényesülnek a vonatkozó ENSZ egyezmény (CRPD) 19. cikkében megfogalmazottak.

Nagyon jó hír, hogy a Pest vármegyén kívüli régiók 2023-ban 16 milliárd forintot fordíthatnak pályázatból támogatott lakhatás létrehozására. Ebből a forrásból 35 intézmény nyert támogatást, aminek kivitelezései már meg is kezdődtek. A fővárosban és Pest megyében nincs ilyen lehetőség. A régióink fejlettsége miatt sérül esélyegyenlőségük?

Arra a következtetésre juthatunk, hogy égetően szükség van a fővárosban és környékén olyan autizmus specifikus szociális szolgáltatási formákra, ami jelenleg nincs, akár Támogató szolgálat, akár Támogatott lakhatás, ahol tanácsadást, fejlesztést, esetvitelt és lakhatást kapnak az autizmussal élő felnőttek. Szükség van a meglévő családsegítő szolgálatok és házi segítségnyújtás autizmus specifikus segítséggel való ellátására. Ezekre jó válasz lehet egy speciális, szolgáltatást nyújtó és szervező támogatott életviteli mentorhálózat (tanácsadással, fejlesztéssel, esetvitellel, szolgáltatás szervezéssel, lakhatással).

Ahhoz, hogy ez megvalósuljon szavazzanak a Fővárosi Önkormányzat közösségi költségvetése keretében kiírt ötletünkre! Létesüljön egy fővárosi életviteli mentorhálózat az autista felnőttek részére, hogy esélyegyenlőségük és életminőségük javuljon. Az alábbi QR kód (EGY_ONLINE_FELMERES_QR_KOD) segítségével leadhatja szavazatát.



Gulyás Tibor,
AUTLAKSZ
Lakhatási Szövetség az
Autista Emberekért